



## ПРЕОТКРИВАНЕТО

Отбелязването на стогодишнината от рождението на един художник е повод да очертаем образа на неговото артистично присъствие. Понякога този образ е така деликатен и ненаатрапчив, толкова рядко споменаван, че потъва в една обща представа за изкуството, създавано през определен период, за който повече или по-малко знаем. Това наблюдение се отнася в голяма степен за Бронка Гюрова – художничка, свързана с поколението автори, работили през 30-те години на 20. век, поради различни причини отделена от България, но безспорно свързана с българското изкуство.

Бронка Гюрова е родена в Шумен, но по-голямата част от детството и младежките си години прекарва във Варна. През 1928 година е приета в Държавната художествена академия в София в ателието по живопис на проф. Димитър Гюдженков. В спомените си за този период от живота си Бронка Гюрова пише, че нейният професор не е оставял следи от начина си на работа върху развитието на студентите си, вероятно имайки предвид стремежа му към обективност в предаването на натурата и пристрастието му към историческите сюжети. Съдейки по нейните първи работи обаче, е ясно, че той им е дал друго – сериозни познания за академичната рисунка и за строежа на композицията.

По време на следването си в Художествената академия, Бронка Гюрова се запознава с Рада Поптошева, с Васка Емануилова, Мара Георгиева и Стоян Венев и това е началото на дълго приятелство и съвместни изложби, към които посте-

пенно, с годините се прибавят и други имена, и други изяви. След завършването си през 1932 година, в продължение на близо три години художничката преподава рисуване в няколко софийски гимназии. През тези години, заедно с преподаването Бронка Гюрова създава портретите на родителите си, на Стоян Венев, на Херман Шкорпил, няколко пейзажа, правени по време на различни пленери, участва в изложби и заради постиженията си е приета за член на „Дружеството на жените – художнички“, на „Дружеството на независимите художници“, а по-късно и на Дружество „Съвременно изкуство“.

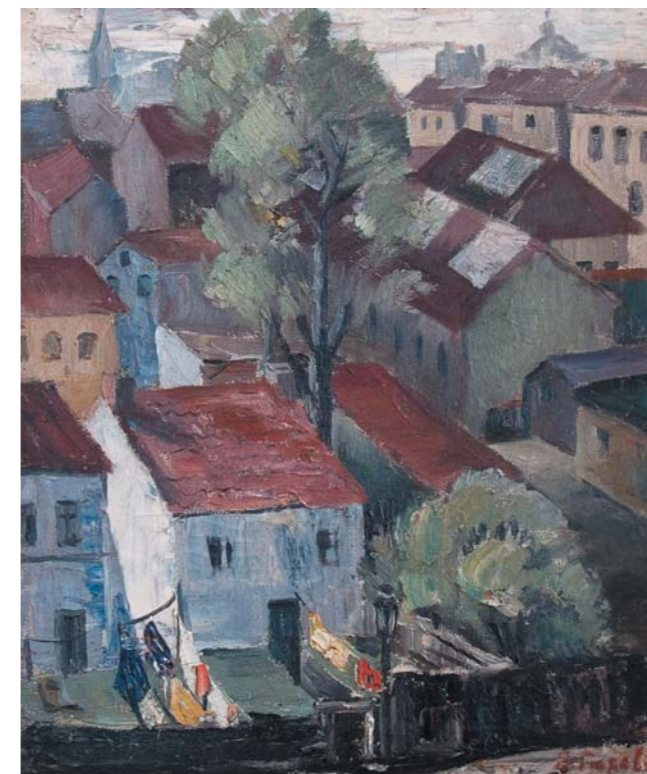
През 1937 година Бронка Гюрова заминава за Брюксел. По съвета на Ана Старицки – художничка от руски произход, с която се познават още от Академията, тя се записва да специализира

1. Пейзаж, 1942, м.б., пл., 44,5x54,5, СГХГ



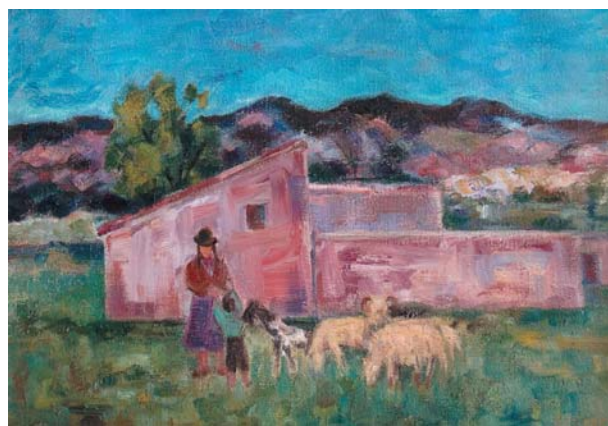
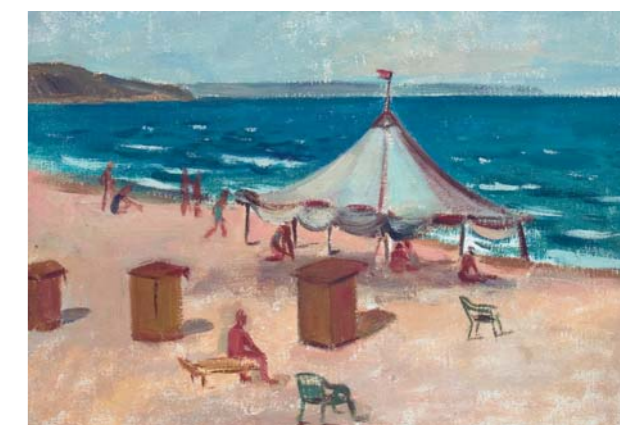
илиustrация при проф. Минне, но всъщност прекарва голяма част от времето си в рисуване и посещение на музеи и галерии. В Брюксел, както по-късно и при краткия си престой в Париж, тя изучава не само художественото наследство на старите фламандски и френски автори, но особено настоятелно следи съвременния ѝ художествен живот. Силно е впечатлена и както признава, „смутена“ от творбите на Ван Донген и Констант

2. Дървета и покриви, 1937, м.б., пл., 55x45,5



Пермеке, на Матис и Пикасо. От престоя ѝ в Брюксел са запазени няколко великолепни пейзажи, в които атмосферата на града е предадена посредством конструктивни линии и обеми, необичайни сръзвания, допълнени от интензивен колорит. Тези и още няколко работи художничката дава, след завръщането си в края на 1937 година, за участие в XI Обща изложба в София. Несъмнените им качества веднага правят впечатление и те не само са показани в изложбата, но скоро авторката им е поканена да стане член на „Дружеството на Новите художници“. В тяхната среда Бронка Гюрова среща най-добрите си приятели – Кирил Цонев, Александър Жендов, Борис Ангелушев, Вера Недкова, Стоян Сотиров, Борис Иванов, Вера Лукова, Мара Цончева, Бенчо Обрешков, Донка Константинова. Сред тях е и Елиезер Алшех. Макар да се възхищава на живописната

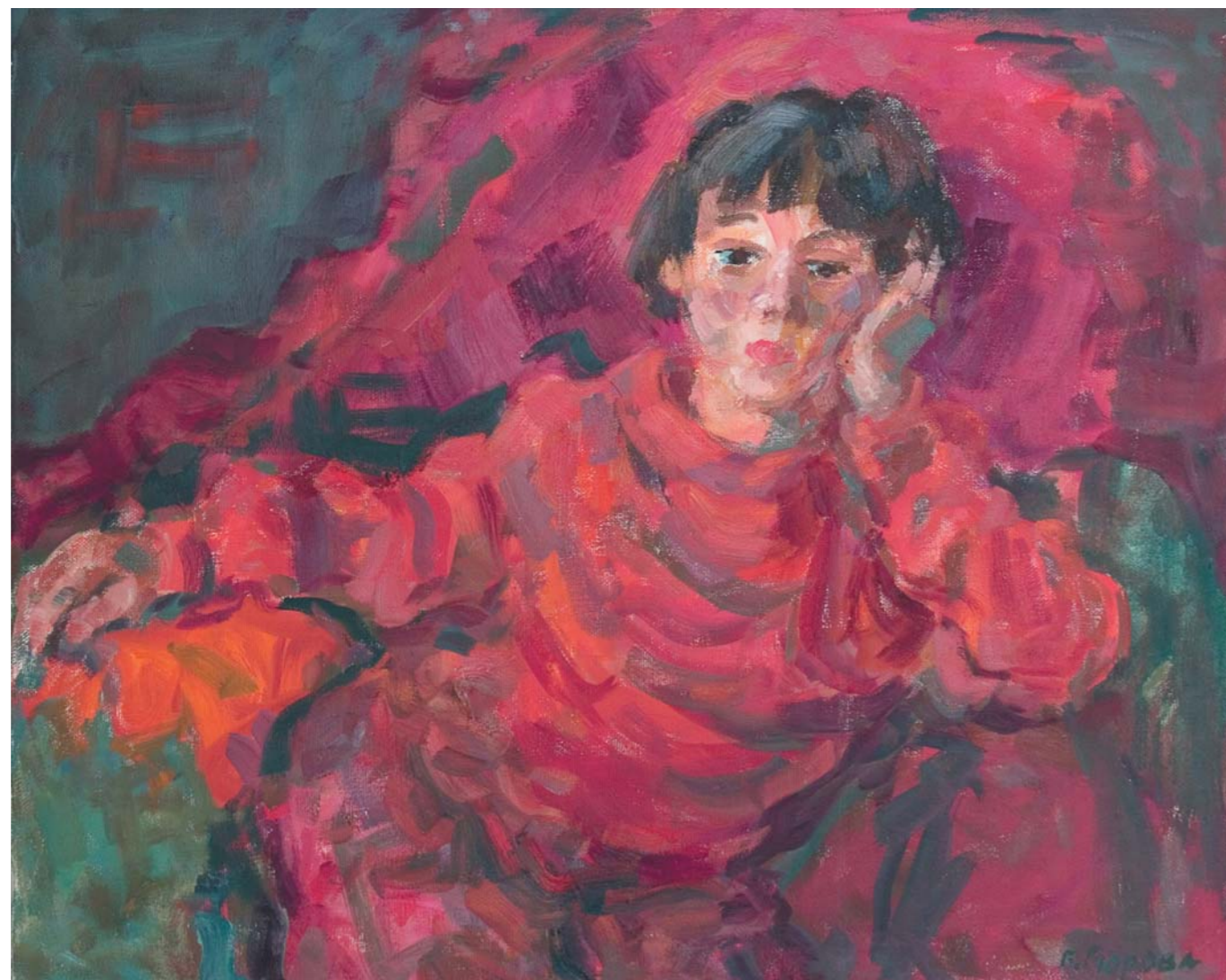
3. Пейзаж от плажа с палатка, 1940, м.б., пл., 42x53, частно притежание



4. Боливийски пейзаж, 1978, м.б., пл., 49x69, НХГ

развихреност, експесивната сила и мощното пластическо излъчване, което притежат творбите на Алшех, Бронка Гюрова не променя под негово влияние своя вече формиран живописен стил. Тя остава постоянна в търсенията си, привързана към избраните жанрове – пейзажа и портрета, към малките по формат работи, в които присъстват синтетични образи, пластическа категоричност и подчертана живописна съдържаност. Тази последователност прави живописиста ѝ напълно самостоятелна, подчинена на естетическите ѝ виждания и на принципите на модерната европейска художествена школа.

В началото на 40-те години художничката създава едни от най-стойностните си творби. Това са пейзажите от околностите на София, от Охрид, както и серията пейзажи от Балчик. Показва ги през 1943 година в изложбена зала „България“. Първата самостоятелна изява на Бронка Гюрова събира многобройна публика,

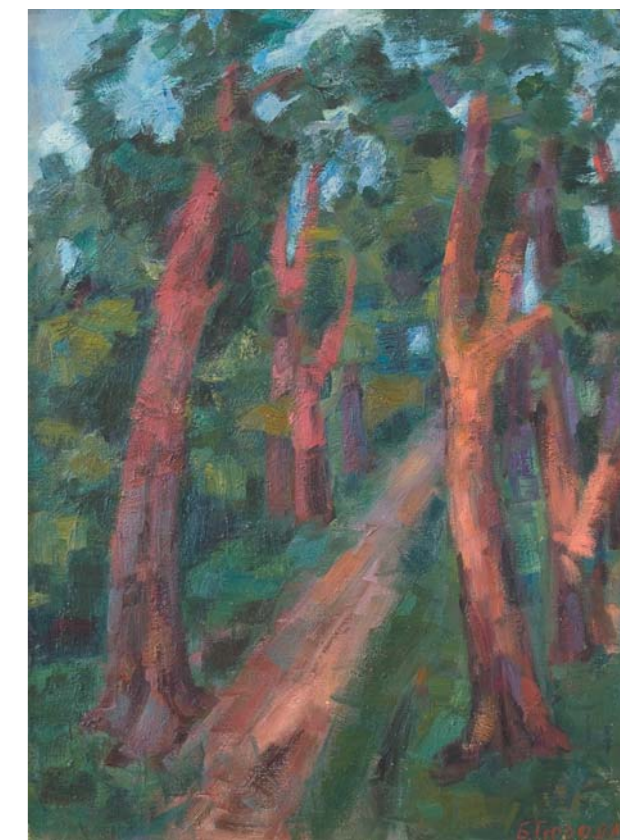


5. Детски портрет, 1986, м.б., пл., 60x73, ХГ – Добрич



6. Лодки, 1980-те години, пастел върху хартия, 21,5x27,5, частно притежание

интересът към нейната живопис е голям. Основателно – творбите ѝ са деликатни и изящни, съхранили артистичността ѝ в пресъздаването на природата, пластични работи, в които пространството, формите и цветовете живеят в хармонично единство. Това е особено изявено в пейзажите от Балчик, голяма част от които днес са в колекцията на СГХГ. Пространства с усещане за големи дълбочини, съчетание на земни цветове и плътни оловни тонове, положени с широки мазки, човешки фигури като отделни цветни петна обитават този застинал, сякаш съществуващ извън времето свят. Тези работи са не само едни от най-лиричните в творчеството на Бронка Гюрова – те са сред най-добрите пейзажи в българското изкуство, създадени през 40-те години. На откриването на из-



7. Алея, ок. 1980, м.б., пл., 72x53, СГХГ

ложбата слово произнася писателят Константин Константинов. Той поставя художничката сред „малцината, които ни носят увереността за една богата утрешна българска живопис“.

Уви, нещата се развиват в друга посока. През 1948 година, след печално известното в историята на нашето изкуство творческо

пребиваване на група художници в Румъния, сред които е и Елиезер Алшех, мнозина от авторите са обявени за формалисти. Догмите на

8. *Пазар в Тилкара, ок. 1978, м.б., пл., 53x73, частно притежание*



наложената нормативна естетика не подминават Алшех. За да съхрани своите личностни ценности и да не измени на същността си на художник, той взема трудното решение да напусне България и да живее в емиграция. Това решение е огромно изпитание за Бронка Гюрова – нейните корени,

близките ѝ, „новите“, признанието на публиката – всичко само за няколко месеца се превръща в скъп, но далечен спомен. Елиезер Алшех избира да се установят в Аржентина. Художникът бързо се адаптира към новия за него свят и въпреки очевидните трудности, които изпитва, работи усилено и с вдъхновение.

За Бронка Гюрова нещата не стоят така. Тя по-бавно и трудно се приспособява към новата ситуация, защото Аржентина ѝ предлага развитие в нов, много различен от нашия, художествен контекст. В първите години, прекарани в Буенос Айрес тя започва да прави дизайн на текстил, припомняйки си уроците, които е получила в България от Мара Йосифова. Работите ѝ са оценени, но декоративно – приложните изкуства не са нейното призвание. Завръщането ѝ към живописа след години е нейното „прераждане“, донякъде намалило постоянната носталгия, която изпитва

9. *Мааза в Балчик, 1940-те, м.б., пл., 88x133, СГХГ*

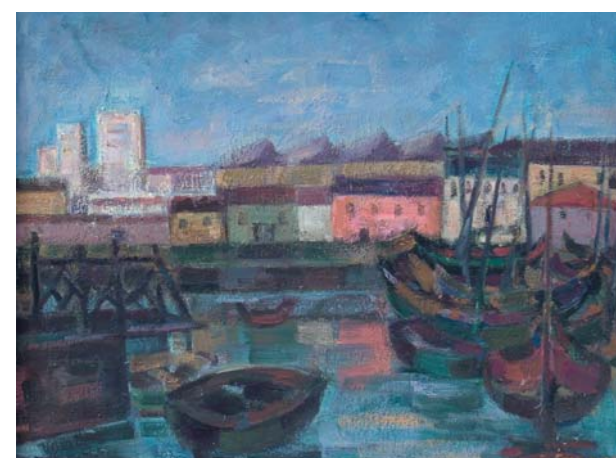


към България. Изграден автор до установяването си в Аржентина, Бронка Гюрова се връща към предпочитаните си жанрове и малките формати, но живописният ѝ стил вече е различен. „Влияние на климата и обилната светлина“ – така самата тя определя тази промяна. Цветовете на Аржентина наистина са други – ярки и феерични, те оказват влияние върху промяната на колорита в платната и акварелите на художничката. В пейзажите и портретите, създадени след средата на 50-те години вече няма следа от земните, приглушени тонове, с които работи десетилетие по-рано. Докато композиционно някои от тях запазват връзката с предишните ѝ творби, то почеркът ѝ започва да се променя с постепенно засилваща се експресивност. Чувствителният ѝ, вечно търсещ дух я кара да напусне големия град и през 1978 година да се отправи към Северна Аржентина, Сан Салвадор и Бразилия, там, където живеят потомците на инките, съхранили бита и културата си непокътната с векове. Бронка Гюрова прекарва сред тях няколко месеца и като резултат създава десетки работи, в които процесите на промяна в стила ѝ, започнали по-рано, стават по-ясни и категорични. На мястото на неутралните, равни фонове в пейзажите и композициите се появяват наситени цветни петна, фигурите се умножават, образувайки жизнерадостни фери, мазките – широко и динамично положени, създават ритмичност на тези творби, в които новите пластически знаци са експресивността и яркия колорит.

Бронка Гюрова посещава родината си няколко пъти между 1967 и 1995 година. През 1980 г. в галерията на бул. „Руски“ 6 тя представя, след повече от 35 години, първата си изложба в София. Отново, както и преди, събира многобройни почитате-

ли, своите близки приятели от „новите“, младото поколение български художници и критици. Част от работите, представени в изложбата, са откупени от НХГ, СГХГ, галериите във Варна и Добрич, другите се връщат обратно в Аржентина, където нейното семейство съхранява богатото ѝ художествено наследство. (на корицата: *Автопортрет, ок. 1994 г., м.б., пл., 73x59, НХГ*)

10. *Портрет на художника (Елиезер Алшех), 1981, м.б., фазер, 61,5x50, НХГ*



11. *Старо пристанище, 1970-те г., м.б. пл., 48x63,5, НХГ*

#### ЖИВОТ В ДАТИ

1910, 1 януари – родена в Шумен.

1928 – 1932 – следва в Художествената академия, София, специалност живопис при проф. Д. Дудженев.

1937 – специализира илюстрация при проф. Минне в Брюксел, Белгия.

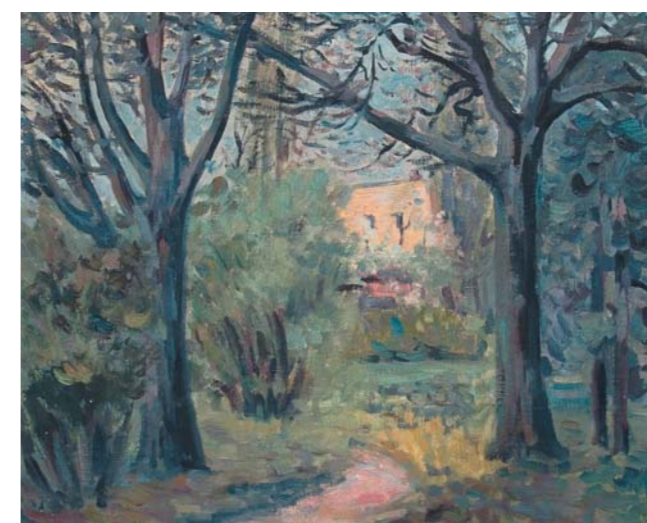
1943, 7 февруари – самостоятелна изложба в салона на зала „България“, София (слово при откриването на изложбата на К. Константинов)

1947 – омъжва се за художника Елиезер Алшех.

1933 – 1949 – участва във всички общи художествени изложби, организирани в София, както и в групови изложби в Чехословакия, Румъния, Югославия. Член е последователно на „Дружеството на жените – художнички“ (1932), „Дружество на независимите художници“



12. *Буенос Айрес, ок. 1970 г., м.б., пл., 50x65, частно притежание*



13. *Пейзаж, ок. 1940, м.б., пл., 44,5x54,5, СГХГ*

(1935), „Дружество „Съвременно изкуство“ (1936) и „Дружество на новите художници“ (1938).

1951 – напуска България заедно със семейството си.

1951 – 1952 – пребивава в Италия, докато чака да получи аржентинска виза.

1952 – установява се в Буенос Айрес, Аржентина. Работи в областта на живописа и декоративно – приложното изкуство.

1955 – самостоятелна изложба живопис в галерия „Muller“, Буенос Айрес.

1980, април – май – самостоятелна изложба в галерия „Руски“ 6, София (предговор към каталога от Мара Цончева).

1995, 5 юни – умира в Буенос Айрес.

2008, 27 ноември – 11 януари 2009 – ретроспективна изложба „Елиезер Алшех. Бронка Гюрова – Алшех. 100 години от рождението на художника.“



14. *Бразилки, ок. 1970 г., акварел върху хартия, 47x32,5, частно притежание*

НХГ, (слово при откриване – акад. Св. Русев).

2010, 26 януари – 28 февруари – изложба „Бронка Гюрова и нейният кръг“. Изложбата е посветена на стогодишнината от рождението на художничката, СГХГ.